

# DOSSIER DE PRESSE

---

**Rebondir face au COVID-19...**  
Les Rotary clubs se mobilisent en Régions



## **Première européenne :**

Une action territoriale dynamique en faveur  
de l'Economie solidaire et de l'Emploi des Jeunes

---

**En France, Belgique et Grand-Duché de Luxembourg**



# SOMMAIRE

<b>2020-2021 : ORIENTATIONS PRIORITAIRES PAR HOLGER KNAACK, PRESIDENT DU ROTARY INTERNATIONAL</b>	<b>P3</b>
<b>1/ LE ROTARY INTERNATIONAL : GENESE ET VOCATION</b>	<b>P4/6</b>
Paul Harris : un fondateur visionnaire	
Les origines du mot Rotary	
Une roue pour emblème	
La Fondation Rotary	
La vocation du Rotary International : « servir d'abord » - 7 axes thématiques	
Les 5 domaines d'action du rotarien	
Les étapes-clés de son extension à travers le monde en quelques dates	
L'action rotarienne dans le monde en quelques chiffres	
Les enjeux économiques dans le monde : Economie locale solidaire & Accompagnement des jeunes	
<b>2/ COVID-19 / AUTOMNE 2020 : BILAN CONJONCTUREL ET SORTIE DE CRISE</b>	<b>P7/10</b>
Impact de la pandémie sur l'économie mondiale	
Etat des lieux en Europe	
Point économique en Belgique et au Grand-Duché de Luxembourg et Dispositifs d'aides	
Point économique en France	
Le plan de relance du Gouvernement français	
<b>3/ LE ROTARY AU CŒUR DE LA RESILIENCE PROFESSIONNELLE : PLACE A L'ACTION !</b>	<b>P11/29</b>
Statut et mode de fonctionnement des clubs rotariens	
Soutien du Rotary aux entreprises et à l'emploi des jeunes	
PREMIERE EN EUROPE : Un collectif solidaire rotarien en France-Belgique-Grand-Duché de Luxembourg	
GRAND ANGLE ROTARY MAG : Tour d'horizon des dispositifs éco-solidaires en France	
Présentation des Districts participant à cette double opération solidaire : Economie et Emploi des Jeunes	
En France-Belgique et Grand-Duché du Luxembourg	
<b>CONTACT PRESSE</b>	<b>P30</b>

« 2020-2021 : ORIENTATIONS PRIORITAIRES »

---



Message d’Holger Knaack,  
Président du Rotary International

Marquée par une pandémie mondiale et des appels à la justice sociale, l’année 2020 connaît des bouleversements sociétaux majeurs qui nous rappellent que nous vivons dans un monde en mutation constante et que le Rotary en est aussi le reflet.

Face à la pandémie, le Rotary ne s’est pas arrêté. Nous avons adopté le format virtuel pour nos réunions et imaginé de nouvelles façons de servir.

Notre plan est ancré dans nos valeurs éprouvées et bâti sur les remarquables capacités et l’esprit des Rotariens. Il est conscient des difficultés auxquelles font face le Rotary et le monde. Il protège la valeur des contacts humains à l’ère des technologies. Il ouvre la voie à de grandes idées, à l’avant-garde de ce que l’imagination mondiale pense possible.

Notre priorité en 2020-2021 : augmenter notre impact, étendre notre portée, améliorer notre implication, et améliorer notre capacité d’innovation pour avoir un impact durable sur les communautés de nos secteurs.

La crise du COVID-19 nous force à nous adapter.

Paul Harris, le fondateur du Rotary, a déclaré : « Il faut parfois être révolutionnaires ». Les temps actuels appellent à cette attitude.

Tout grand défi est une opportunité de renouvellement et de croissance. Nos actions, petites ou grandes, créent des opportunités pour ceux qui ont besoin d’aide. Nous devons être à la hauteur de tous ces défis au quotidien. Qu’il s’agisse de mettre fin à la polio ou de réparer des toits dévastés par des intempéries.

Le Rotary ouvre des opportunités — infinies — pour que nous embrassions le changement. Un changement qui nous rendra plus forts tout en restant fidèles à nos valeurs fondamentales.

# 1/ LE ROTARY INTERNATIONAL : GENESE ET VOCATION

## Paul Harris : un fondateur visionnaire

Paul Percy Harris, jeune Américain originaire du Vermont, s'installe comme avocat, à l'âge de 28 ans à Chicago. Se sentant isolé dans la grande ville et le monde des affaires du début du XXe siècle, il conçoit l'idée d'un club qui rassemblerait des personnes de professions différentes, dans une ambiance amicale et désintéressée.



## Les origines du mot Rotary

Le nom de **Rotary** fut proposé par Paul Harris à 3 amis, lors de la 1<sup>ère</sup> réunion du club qui se déroula le 23 février 1905, au sein de son bureau de Chicago, siège-social de l'organisation internationale aujourd'hui, son idée étant que les membres de ce club puissent se réunir à tour de rôle dans le bureau de chacun d'eux. La première liste officielle du Rotary Club de Chicago comportait 19 noms.

## Une roue pour emblème...

Cette roue d'engrenage avec 24 dents et 6 rayons aux couleurs bleu royal et or, emblème officialisé en 1923, symbolise le mouvement solidaire bénévole à l'instar de la course solaire au quotidien des rotariens au service de l'humanité.

## Les étapes-clés de son extension à travers le monde en quelques dates

- **1905** Naissance du Rotary à Chicago
- **1910** Première convention à Chicago et premier club au Canada. 16 clubs recensés (soit 1500 rotariens-membres)
- **1917** Création de La Fondation Rotary
- **1919-1920** Implantation de clubs en Asie, Europe, Afrique, Australie.
- **1921** Premier club en France : le club de Paris
- **1922** Adoption officielle du nom Rotary International
- **1942** Conférence pour la promotion des échanges éducatifs et culturels dans le monde, à l'origine de l'UNESCO
- **1962** Création du premier club Interact (14-18 ans) aux Etats-Unis
- **1968** Création du premier club Rotaract (18-30 ans) aux Etats-Unis)
- **1985** Lancement du programme Polio Plus
- **1989** Ouverture du Rotary aux femmes
- **1990** Création des premiers clubs en Russie
- **2005** Le **ROTARY a 100 ans**, il s'étend en Chine et à Cuba



## La Fondation Rotary

Créée en 1917 sous l'égide du président du Rotary International, Arch KLUMPH, et financée par des contributions volontaires des districts, des clubs et des rotariens, elle est une organisation à but non lucratif qui cherche à développer l'entente mondiale au travers du service humanitaire et d'échanges éducatifs et culturels.

Agissant sous l'égide du Rotary International, elle donne au Rotary les moyens d'intervenir dans le monde pour accomplir sa mission.





## La vocation du Rotary International : « servir d'abord » - 7 axes thématiques

L'objectif principal du club est le service à autrui, dans les collectivités, sur les lieux de travail, à travers le monde. *"Peu importe ce que le Rotary signifie pour nous, pour le monde, il sera connu pour ses résultats."* prédisait Paul Harris. Une prévision devenue réalité.

Aujourd'hui, **35 000 clubs** travaillent ensemble sur les 5 continents et sur 7 axes thématiques pour :

- **construire la paix**
- **combattre les maladies**
- **apporter l'eau potable, l'assainissement et l'hygiène**
- **soigner les mères et leurs enfants**
- **soutenir l'éducation**
- **développer les économies locales**
- **protéger l'environnement**



## Les 5 domaines d'action du rotarien

Depuis de nombreuses années, l'engagement du Rotary à Servir d'abord s'est axé autour de 5 domaines d'action qui constituent la pierre angulaire et la fondation sur laquelle les activités du club reposent.

**Action intérieure** : englobe tout ce qu'un Rotarien doit faire au sein de son club pour contribuer à son bon fonctionnement et à sa convivialité.

**Action professionnelle** : encourage à mettre ses compétences professionnelles au service d'autrui et fait la promotion d'une éthique élevée.

**Action d'intérêt public** : comprend l'ensemble des actions et des initiatives destinées à améliorer la qualité de vie des membres de sa collectivité.

**Action internationale** : vise à améliorer les conditions de vie dans d'autres pays et à faire progresser l'entente et la bonne volonté.

**Action Jeunes Générations** : reconnaît les changements positifs apportés par les jeunes et jeunes adultes au travers d'activités de développement du leadership, d'actions dans la collectivité et à l'étranger, et de programmes d'échanges qui enrichissent et développent la paix et l'entente internationale.

## L'action rotarienne dans le monde en quelques chiffres



### Membres par région\*



\*Ces chiffres représentent les membres des Rotary clubs.

## Les enjeux économiques dans le monde



- Economie locale solidaire
- Accompagnement des jeunes

### Economie locale solidaire

Près de 1,4 milliard de personnes vivent avec moins d'un euro par jour dans le monde.

Le Rotary cherche à favoriser le développement économique et local et générer des emplois décents et productifs avec l'émergence d'entrepreneurs locaux et de leaders, en particulier des femmes, dans les collectivités défavorisées.

A travers sa fondation, le Rotary international développe des projets par l'obtention de micro-crédits grâce à un partenariat avec des établissements de micro-finance, fournit du matériel à des associations locales, aide à la formation professionnelle des dirigeants et des jeunes en particulier.

Le Rotary aide les nouvelles générations de décideurs à exploiter leur potentiel en proposant des formations et en les aidant à développer leurs contacts personnels et professionnels.

### Accompagnement des jeunes : une vocation historique



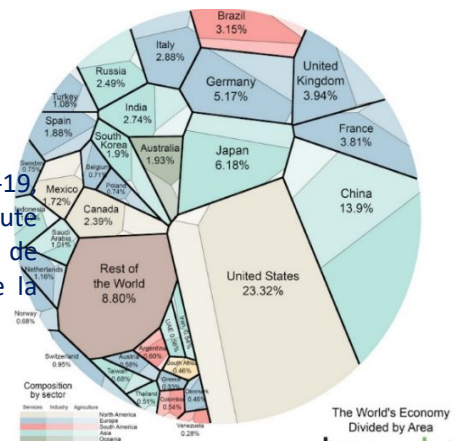
Les efforts du Rotary envers les jeunes remontent aux années 1920, lorsque de nombreux clubs prenaient alors part à une manifestation internationale connue sous le nom de Boys' Week. Cet évènement destiné à la jeunesse avait pour but de promouvoir l'éducation, le civisme, la santé et l'hygiène et de susciter des vocations.

Dans les années 60, le Rotary a mis en place d'autres programmes pour la jeunesse : **Interact**, **Rotaract** et **Youth Exchange**.

En 2010, l'action Jeunesse est devenue le cinquième domaine d'action du Rotary.

## Impact de la pandémie sur l'économie mondiale

Toutes les grandes économies mondiales à la suite de la pandémie de Covid-19 qui a fait au moins 851 321 morts dans le monde ont subi une chute spectaculaire de leur PIB sur les 5 continents depuis que le bureau de l'Organisation mondiale de la santé (OMS) a fait état de l'apparition de la maladie en Chine fin décembre 2019.



Parmi les plus notoires au 2<sup>ème</sup> trimestre 2020 :

- ❖ **Le Brésil**, 1<sup>ère</sup> économie d'Amérique latine avec un effondrement record de 9,7 % de son PIB,
- ❖ **Le Japon** avec une chute de 7,8 % de son PIB
- ❖ L'économie de la Russie s'est quant à elle contractée de 8,5 % sur un an, aggravée par la crise pétrolière
- ❖ **L'Australie** dont l'extraordinaire croissance n'avait pas été interrompue par la crise financière mondiale de 2008, est entrée en récession après avoir vu son PIB reculer de 7 %,
- ❖ **L'Inde** a surmonté in extremis la récession confirmant un décrochage inédit de 23,9 % de son PIB en glissement annuel,
- ❖ **La Chine**, deuxième puissance économique mondiale a évité la récession en endiguant l'épidémie. Son PIB a rebondi de 11,5 % au deuxième trimestre, après une chute de 10 % au premier.



## Etat des lieux en Europe

Selon Eurostat, l'office européen de statistiques, l'ensemble de la zone euro a vu son PIB se contracter de 12,1 % au printemps 2020 et de - 3,6 % fin Août 2020, enregistrant ainsi « de loin » le recul le plus important depuis 1995.

Même constat chez les leaders de la zone Euro au 2<sup>ème</sup> trimestre 2020 :

- ❖ La première économie européenne, **l'Allemagne**, a ainsi vu son PIB plonger de 9,7 % qu'elle est parvenue à rééquilibrer à 5,8 % du PIB fin Août grâce à des mesures sanitaires préventives drastiques,
- ❖ **L'Italie**, premier pays affecté massivement par le Covid-19, notamment la région de Lombardie a enregistré une chute de 12,8 % de son PIB
- ❖ Pays européen le plus endeuillé par la pandémie, **le Royaume-Uni** subit la pire récession du continent, alors que son économie reste encore liée à celle de l'Union européenne jusqu'à la fin de l'année. Le PIB y a fondu de 20,4 %,
- ❖ **L'Espagne** a vu son économie rétrécir de 18,5 %, avec notamment une chute de 60 % des revenus du tourisme au printemps et un recul de plus d'un tiers des exportations.

### PROJECTION DU FMI : PAS DE RETOUR A L'EQUILIBRE AVANT FIN 2021

Le FMI prévoit trois scénarios alternatifs selon la capacité des Etats à stopper la propagation du virus et à contenir dans une grande mesure les faillites en chaîne des entreprises, la hausse du chômage et les turbulences financières, avec dans tous les cas conjecturels une chute sans précédent du PIB mondial :

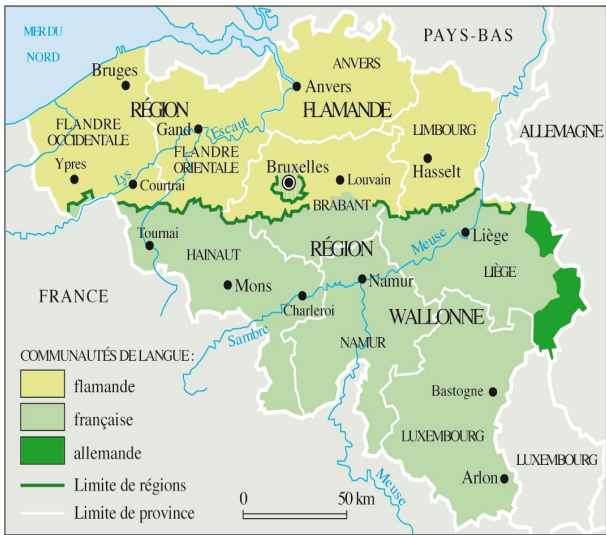
**1<sup>ER</sup> Scénario** : Si l'épidémie est plus longue que prévue en 2020, ce qui est le cas avec l'arrivée de la seconde vague pandémique, la baisse du PIB mondial serait de 3%.

**2<sup>ème</sup> scénario** : Il serait de 5 % si une nouvelle épidémie de plus petite amplitude apparaît en 2021

**3<sup>ème</sup> scénario** : Il serait de 8 % si la vague d'épidémie se prolonge jusqu'à fin 2021



# Point économique en Belgique et au Grand-Duché de Luxembourg



Selon les analyses et prévisions des experts du Fonds Monétaire International (FMI) et de l'Economic Risk Management Group (ERMG), la pandémie depuis mars 2020 a généré :

## En Belgique

- ❖ Un taux de chômage estimé à 7,3 % en 2020
- ❖ Une baisse de 14% du CA des entreprises et de 20 % de l'économie nationale tous secteurs confondus
- ❖ Un recul de 8,4 % du PIB 2020 par rapport à 2019

Le Gouvernement prévoit un plan de relance évalué à 50 milliards d'euros, de l'ordre de 10% du PIB belge et a libéré le 19 octobre 2020 :  
**Une enveloppe spéciale de 500 millions d'euros pour doubler et prolonger le droit « passerelle de crise » des indépendants et entreprises en difficulté, exonérées par ailleurs du paiement des cotisations patronales ONSS du troisième trimestre 2020.**



## Au sein du Grand-Duché de Luxembourg

- ❖ Un taux de chômage estimé à 7,7 % en 2020
- ❖ Une baisse de 4,9 % du PIB 2020 (116.727 € par habitant) conditionnée par une nouvelle fermeture des frontières, le marché du travail étant centré sur une économie de services (88,2% de la population active dont une majorité de décideurs transfrontaliers).

### DISPOSITIFS D'AIDE DU GOUVERNEMENT

	Aide d'urgence de 2.500 euros pour les indépendants	Accorder aux indépendants occupant moins de 10 personnes une aide de 2.500 euros non remboursable et non imposable
	Aide directe supplémentaire pour les indépendants en fonction de leur revenu	Accorder aux indépendants (peu importe le nombre de personnes occupées) une aide de 3.000, 3.500 ou de 4.000 euros, en fonction de la tranche de revenu dans laquelle la personne se situe
	Aide directe de 5.000 euros pour les micro-entreprises qui ont cessé leurs activités sur décision gouvernementale	Accorder une aide non-remboursable de 5.000 euros aux entreprises de moins de 10 salariés obligées de cesser leur activité suite au règlement modifié du 18 mars 2020*
	Aide directe supplémentaire de 5.000 euros pour les micro-entreprises	Accorder une aide non-remboursable de 5.000 euros aux entreprises de moins de 10 salariés lorsque 1) elles n'ont pas été autorisées à reprendre leurs activités cessées sur décision gouvernementale 2) elles ont été autorisées à reprendre leurs activités mais subissent une perte importante de leur chiffre d'affaires 3) elles n'ont pas été contraintes de cesser leurs activités mais subissent une perte importante de leur chiffre d'affaires
	Aide directe de 12.500 euros pour les entreprises occupant entre 10 et 20 salariés	Accorder aux entreprises occupant entre 10 et 20 personnes une aide de 12.500 euros non-remboursable lorsque 1) elles n'ont pas été autorisées à reprendre leurs activités cessées sur décision gouvernementale 2) elles ont été autorisées à reprendre leurs activités mais subissent une perte importante de leur chiffre d'affaires 3) elles n'ont pas été contraintes de cesser leurs activités mais subissent une perte importante de leur chiffre d'affaires

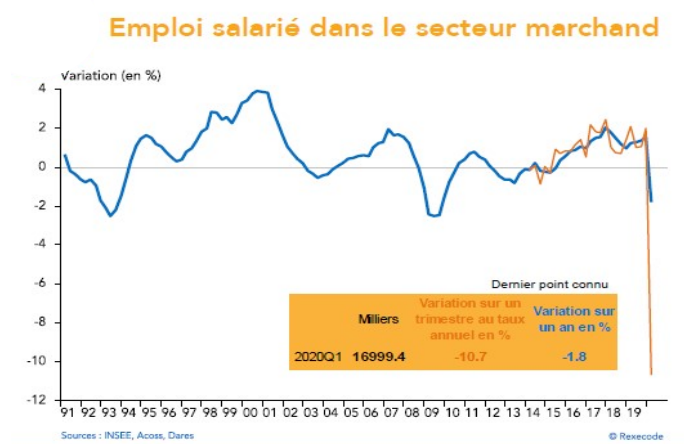
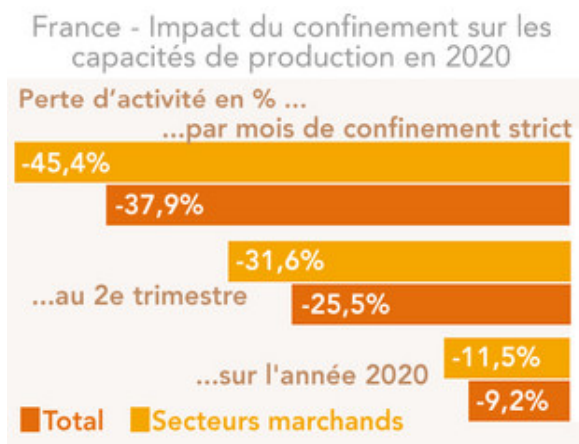


## Point économique en France

Sur l'année 2020, l'Insee confirme sa prévision d'un recul du PIB d'environ 9% par rapport à 2019, soit la plus forte contraction annuelle enregistrée depuis la création des comptes nationaux en 1948. Il revoit en revanche à la hausse son estimation du nombre d'emplois détruits entre avril et juin, et s'attend désormais à un taux de chômage de 9,5% en fin d'année.

Après la phase de rebond impulsée à la fin de la période de confinement en mai 2020, le moteur de l'économie française s'est progressivement bridé face aux incertitudes économiques et au retour de mesures sanitaires contraignantes, freinant la demande et la consommation des ménages plus enclins désormais à privilégier l'épargne de précaution.

**D'ici la fin de l'année 2020, l'économie va fonctionner au ralenti et ne devrait reprendre qu'en fin d'année ralentira à environ 96% (+/-2%) de son niveau d'avant crise.** Compte tenu d'un rythme de croissance annuelle de l'ordre de +1% prévu avant le confinement, la pandémie ôterait environ une dizaine de points de PIB annuel en 2020.



### Au second semestre 2020, l'emploi salarié se stabiliserait mais le taux de chômage augmenterait nettement

L'épidémie de Covid-19 a entraîné la perte de 715.000 emplois en France au premier semestre 2020, soit un recul de 2,3% à mettre en regard d'une baisse du PIB de 18,9% sur la même période. Au second semestre, l'emploi salarié devrait rester quasi stable, le nombre d'emplois perdus à la fin de l'année avoisinant 720.000. En revanche, le chômage, après une diminution en trompe-l'œil (un grand nombre de personnes ont renoncé à chercher un emploi pendant le confinement et la période estivale), pourrait augmenter nettement, notamment avec des vagues de licenciements en cascade depuis septembre dans les secteurs hôtellerie-restauration (impacté par une série de mesures restrictives de la fermeture temporaire au couvre-feu) et du commerce Fin 2020.

**Le chômage affecterait environ 9,5% de la population active.**

### SYNTHESE : LES ENJEUX PRIORITAIRES DU GOUVERNEMENT AU 4<sup>ème</sup> TRIMESTRE 2020

#### Endiguer la récession économique avant fin décembre 2020

La récession est un ralentissement ponctuel du rythme de croissance économique qui se traduit par une baisse du PIB. Un pays est déclaré en récession après deux baisses trimestrielles de son PIB.

Après 3 baisses consécutives de son PIB de janvier à septembre 2020, la France qui enregistre une baisse de 9 % sur l'ensemble de l'année 2020 est donc techniquement en récession.

#### Aider les jeunes non qualifiés et diplômés à entrer sur le marché du travail

Près de 800 000 jeunes arrivent depuis septembre 2020 sur le marché du travail. Un flux inhabituel induit par le confinement sur les parcours scolaires et la crise économique. Les entreprises au ralenti réduisent les embauches, voire les contrats en alternance et les stages, optent pour des CDD en Interim, fragilisant à la fois les jeunes diplômés plus exigeants et les jeunes sans qualification qui peinent à trouver un emploi.



# Le plan de relance du Gouvernement français



## PLAN D'INTERVENTION DU MINISTÈRE

*« Notre priorité absolue : la lutte contre le chômage et la préservation de l'emploi en France. C'est à cette France des territoires et de la proximité que nous devons impérativement faire confiance, car c'est elle qui détient en large part les leviers du sursaut collectif. Les territoires, c'est la vie des gens. Libérer les territoires, c'est libérer les énergies. C'est faire le pari de l'intelligence collective. Nous devons investir dans nos territoires, nous devons nous appuyer sur nos territoires. C'est l'objet de la relance. »*

Jean Castex, Premier ministre, a présenté jeudi 3 septembre 2020 aux côtés d'Elisabeth Borne, ministre du Travail, de l'Emploi et de l'Insertion

## En faveur des entreprises

En dépit des mesures de crédit et de report de paiement de charges sociales et fiscales, les entreprises les plus fragiles ne pourront éviter la cessation d'activité. Il en résultera une hausse du risque de crédit et une dégradation du bilan des banques. Il est très probable qu'à court terme les entreprises révisent en baisse ou reportent des projets d'investissement, puis resserrent les coûts.

**Le plan de relance exceptionnel « France Relance » de 100 milliards d'euros est ainsi déployé par le gouvernement autour de 3 volets principaux :**

**L'écologie** pour accompagner la transition vers une économie plus verte et plus durable,

**La compétitivité** pour donner aux entreprises les conditions les plus favorables pour développer leurs activités et ainsi préserver l'emploi des salariés,

**La cohésion** pour garantir la solidarité entre les générations, entre les territoires, et entre tous les Français.

Il s'inscrit dans la continuité du plan de soutien aux entreprises et aux salariés pour faire face à la crise sanitaire du Coronavirus COVID-19.

**40 milliards d'euros du plan seront financés par l'Union européenne** grâce à un accord historique.

## En faveur des jeunes

Une enveloppe budgétaire exceptionnelle de 6,5 milliards d'euros sur 2 ans a été allouée pour faciliter l'entrée dans la vie professionnelle, orienter et former 200.000 jeunes vers les métiers d'avenir.

### LE RÔLE MAJEUR DES MISSIONS LOCALES

**437 missions locales accompagnent chaque année 1,1 million de 16-25 ans cherchant un emploi ou une formation en France.**

Les nouvelles mesures mises en place dans le cadre du plan France Relance permettent aux Missions locales d'assurer 300.000 parcours d'accompagnement annoncés (places supplémentaires en Garantie jeunes, en formation, contrats aidés...), 200 000 jeunes formés aux métiers de demain, renforcés par les aides à l'alternance et à l'embauche telles qu'une compensation de charge de 4 000 euros pour tout jeune recruté entre août 2020 et janvier 2021, une aide exceptionnelle de 5 000 euros pour recruter un alternant de moins de 18 ans (en contrat d'apprentissage ou de professionnalisation) ou de 8 000 euros pour recruter un alternant de plus de 18 ans .

### 3/ Le Rotary au cœur de la résilience professionnelle : Place à l'action !

Apporter des solutions aux problèmes les plus pressants nécessite un véritable engagement et une vision. Depuis plus de 110 ans, les membres du Rotary utilisent leur passion, leur dynamisme et leur intelligence pour passer à l'action.

#### Statut et mode de fonctionnement du Rotary

##### Qu'est-ce qu'un Rotary Club ?

Un **Rotary club** est une association de professionnels, hommes et femmes d'univers différents qui se regroupent pour mettre leur expérience, leurs valeurs et leur leadership au service de la collectivité et du bien dans le monde. Son fonctionnement est déterminé par une charte.

Le président et son comité sont élus pour un an non renouvelable.

Les membres se réunissent tous les 8 ou 15 jours dans la convivialité pour des conférences et réaliser des actions locales, nationales et internationales.

Les rotariens s'appuient sur une forte éthique reconnue comme essentielle au déploiement de leurs actions.

##### Un découpage territorial spécifique des clubs rotariens

En France les clubs rotariens sont régis par la loi de 1901 sur les associations et sont répartis en districts.

Le district est un ensemble géographique à l'intérieur duquel les clubs sont groupés pour faciliter l'administration du Rotary International. Chaque district intègre de nombreux clubs et départements selon un découpage territorial spécifique au Rotary. La France compte aujourd'hui 18 districts rassemblés dans la Coordination Nationale.

Chaque District réunit au sein de sa Région 3 types de clubs intergénérationnels :

- **Les clubs Rotary fondés en 1905, soit 35 000 clubs dans le monde rassemblant 1,2 millions de membres**
- **Les clubs Interact dédiés aux 14 -18 ans, soit 10 400 clubs, réunissant 239 000 membres**
- **Les clubs Rotaract, dédiés aux 18-30 ans, soit 7500 clubs réunissant 173 000 membres**

Les associations de clubs INTERACT et ROTARACT au niveau d'un district permettent l'organisation conjointe de conférence, de projets, de séminaires de formation pour une plus grande efficacité des actions.

Le Représentant de chaque association est également élu pour un an, par les différents clubs du district. Il assure une mission de conseil, d'information, de formation, de cohésion entre les clubs et de lien avec le Rotary.



##### ETHIQUE : Diversité, équité et inclusion

En tant que réseau mondial qui s'efforce de construire un monde où les gens se rassemblent et s'engagent activement pour apporter un changement durable et préparer les décideurs solidaires de demain, le Rotary accorde une grande importance à la diversité et célèbre les contributions d'individus de tous milieux, indépendamment de leur âge, de leurs origines, de leur race, de leur couleur de peau, de leurs capacités, de leur religion, de leur statut socio-économique, de leur culture, de leur sexe, de leurs orientations sexuelles et de leur genre.

## Soutien du Rotary aux entreprises et à l'emploi des jeunes

Pour contribuer à l'effort collectif visant d'une part, à préserver le tissu économique territorial limitant la faillite en chaîne des entreprises fin 2020 à l'issue de la période des aides et prêts garantis par l'Etat et d'autre part, à endiguer le flux croissant de jeunes (de 18 à 25 ans) sur le marché du travail, soit près de 800 000 jeunes d'ici fin 2020, de nombreux Rotary clubs se sont ainsi mobilisés depuis la période de confinement en mars 2020 pour lancer des dispositifs-pilotes éco-solidaires d'aides aux entreprises et aux jeunes en quête d'emploi, soit une majorité des 18-25 ans, sortis du lycée en juin 2020, avec un niveau Bac pro. Le taux de chômage des Français sans diplôme étant 3 fois plus élevé que ceux ayant un diplôme Bac + 2, le gouvernement a lancé le Plan d'Investissement dans les Compétences (PIC), pour favoriser la mise en place d'un parcours de formation sur mesure adapté au marché du travail et le développement de l'innovation dans le domaine de la formation professionnelle (15 milliards d'euros alloués entre 2018 et 2022). L'enjeu : inciter les entreprises malgré une seconde déferlante pandémique et une visibilité de l'activité incertaine à les encadrer, à les former pour les embaucher ensuite lors de la reprise...

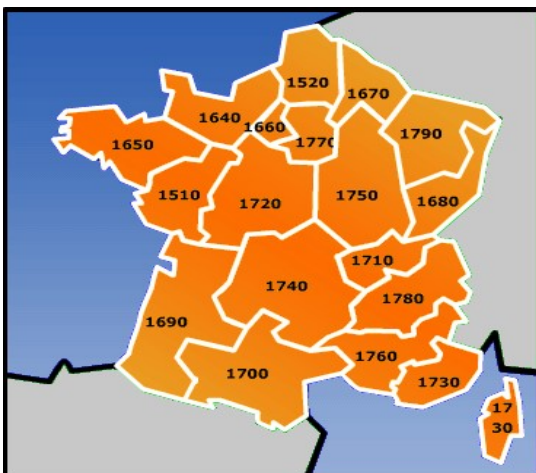


### PREMIERE EN EUROPE :

## Un collectif solidaire rotarien France-Belgique-Grand-Duché de Luxembourg

Des clubs rotariens français couvrant une grande partie du territoire de l'hexagone (Ile-de-France Est et Oise, Régions Lorraine/Haute Marne, Paris et Ile-de-France Ouest, Ile-de-France Est et Oise, Normandie, Pays de la Loire, Rhône-Alpes, Massif Central, Occitanie, Grand Sud-Ouest, Région Sud, Ouest Provence) ainsi que leurs pairs en Belgique et au sein du Grand-Duché de Luxembourg ont ainsi pour la 1<sup>ère</sup> fois allié leurs complémentarités afin d'initier et de poursuivre des actions professionnelles en partenariat avec les institutions et collectivités de leurs territoires respectifs.

Les Rotariens français et belgo-luxembourgeois regroupent 1215 clubs et près de 34000 membres.







Avec ROTARY MAG  
(Article / N°806

Rotary Mag N°806  
Octobre 2020 • 225 €  
www.rotarymag.org



en France  
/Octobre 2020)

Actus Rotary

Les clubs français à l'honneur du premier bilan au Liban

Le Mag

La formation au secours de la langue française

Le Rotary en Actions

En Côte d'Ivoire, rimeux les écoles pour embellir l'environnement

ACTUS ROTARY  
ÉVÈNEMENT

# LE ROTARY AU CŒUR DE LA RÉSILIENCE PROFESSIONNELLE

Les Rotariens ont su répondre à l'urgence lorsque la pandémie de Covid-19 s'est abattue. Une réaction marquée en particulier par une aide matérielle apportée aux personnels soignants ainsi qu'aux personnes les plus vulnérables. Une nouvelle phase débute alors que la maladie est encore loin d'être vaincue : l'aide fournie aux entreprises de taille modeste afin qu'elles résistent aux contrecoups de la crise sanitaire.

✍ TEXTE DE CHRISTOPHE COURJON

**A**ssociation formée de professionnels, le Rotary agit pour l'intérêt général. Les actions à caractère professionnel sont légion, que ce soient les forums des métiers destinés à la jeunesse, les séminaires de formation à la responsabilité professionnelle, les prix du travail manuel, les aides à la création d'entreprise, etc. L'étendue de la crise économique post-Covid-19 qui se dessine donne lieu à une multitude

d'initiatives des Rotary clubs, souvent conduites par des districts, collationnées au plan national en vue d'une communication vers le grand public.

## Des initiatives de clubs

Les Rotary clubs sont en effet au plus près du tissu économique et des entrepreneurs. Les soutiens apportés par les Rotary clubs bénéficient essentiellement à des professionnels non Rotariens et dont l'activité peut être maintenue par une réaction immédiate.

Face à la crise sanitaire, les restaurateurs ont dû fermer leurs établissements durant deux mois. Devant ce constat, le Rotary club Cahors lance dès le déconfinement, en mai, l'opération « Aidons nos restaurateurs » : une cagnotte participative en



De nombreuses TPE font l'objet d'un soutien des Rotariens afin de maintenir leur activité.



ligne sauve provisoirement trois établissements de la ville. Martial Stambouli, président du Rotary club Cahors, motive le choix de ces aides : « Ces jeunes restaurateurs sont installés depuis deux ans. Avec la pandémie, ils n'ont pas pu accumuler un matelas financier pour faire face à leurs frais, et le public n'a pas pu fréquenter leurs restaurants. »

Dans l'Indre, une apicultrice reçoit une bouffée d'oxygène grâce au Rotary club Châteauroux George Sand qui lui achète une importante quantité de miel, non pas consommée par les Rotariens, mais offerte au personnel du Centre hospitalier de la ville pour les remercier de leur dévouement et de leur professionnalisme.

Des actions concrètes sont menées par le Rotary club Dax et de la Côte d'Argent en faveur de plusieurs TPE du secteur : un jeune boucher qui venait de reprendre une affaire est épaulé afin de développer son activité sur les réseaux sociaux. Ce système se développant, plusieurs Rotariens ont assuré ses livraisons. Ce club landais apporte également une aide à une ferme pédagogique qui produit des plants de légumes : pour faire face aux livraisons dans les délais, les Rotariens se mobilisent pendant plusieurs semaines afin d'assurer 25 livraisons par jour.

Des clubs soutiennent des TPE naissantes comme le fait le Rotary club Ensisheim, qui offre une imprimante 3D à la pépinière d'entreprises de Schlierbach, indispensable pour plusieurs jeunes pleins de projets créatifs.

Si de nombreuses actions sont conduites par des clubs individuellement, certaines font l'objet d'une union, comme le font les Rotary clubs de l'Aube à travers l'opération SOS entreprises, dirigée par le Rotary club Troyes. Les Rotary clubs aubois sont unis depuis longtemps dans une action professionnelle baptisée « Café-éco », qui consiste à réunir des personnes, en particulier des responsables professionnels, au cours d'une conférence centrée sur l'économie, organisée à tour de rôle par l'un des Rotary clubs. De ces rencontres naissent des contacts entre Rotariens et entrepreneurs extérieurs au Rotary. Dans la continuité de cette action, le Rotary club Troyes, soutenu par les autres clubs du département, propose aux dirigeants d'entreprises touchés par des difficultés causées par la pandémie d'être assistés techniquement et aidés psychologiquement par des Rotariens expérimentés dans la gestion d'entreprises. « Certains Rotariens ont une expertise approfondie en gestion d'entreprises et parfois une expérience de crise grave, ayant même vécu des procédures judiciaires », rappelle l'un des membres du Rotary club Troyes. Ce service rapide, souple, gratuit, n'a pas d'autre formalisme que l'engagement des intervenants à apporter leur appui de manière indépendante et confidentielle.



**Découvrez le dispositif  
Solidarité - Sortie de crise**

**Vous êtes un professionnel et vous souhaitez partager votre expertise ? Vous êtes une entreprise ou un indépendant et vous avez besoin de conseils ? Le Rotary vous accompagne dans cette crise sanitaire et économique. Place à l'action !**

**www.solidaritedecrise.org**



### LES DISTRICTS DE LA ZONE 13 PARTENAIRES DE LA PLATEFORME

5 districts ont opté pour Rodi Action Pro :  
**1730**

Coup de pouce,  
<https://coupdepouce.rotary1730.org>

**1760**  
Solidarité sortie de crise,  
<https://solidaritesortiedecrise.org>

**1770**  
Rotary aide TPE,  
<https://aidetpe.rotary-district1770.org>

**1780**  
Rebondir Rotary 1780,  
<https://rebondir.rotary1780.org/>

**2160**  
Sortie de crise : soutien aux entreprises,  
<http://sortiedecrise.rotary2160.org/>

« Travailler, à titre préventif, à un scénario de blocage complet dû à une impossibilité de rétablir le minimum de trésorerie nécessaire, avec éventuellement l'étude d'une démarche judiciaire destinée à protéger l'entreprise » : c'est l'un des axes de travail choisis. Il apparaît qu'un dialogue avec un Rotarien offre à un entrepreneur en difficulté plus de facilité d'expression qu'avec les interlocuteurs habituels. L'artisan, le commerçant ou le dirigeant de TPE semble exprimer librement ses inquiétudes, dans un climat de confiance et de bonne volonté réciproque. Une relation très en phase avec le Critère des quatre questions du Rotary International.

### Des actions conduites par des districts

Des districts agissent de façon autonome, que ce soit en faveur de Rotariens ou de personnes extérieures en difficulté professionnelle. « La force du réseau rotarien va te permettre d'entrer en contact avec d'autres Rotariens de notre district pour trouver une écoute, un échange avec des professionnels actifs ou retraités », explique un message envoyé par le district 1710 à tous ses Rotariens. C'est en effet le gouverneur Marc Chizelle qui prend l'initiative de ce message personnel, relayé par son successeur Jean-Luc Perrin, car les Rotariens en difficulté professionnelle n'ont pas tendance à solliciter spontanément l'aide des amis. Le message se poursuit par une explication : « Ta situation globale, exposée et analysée avec le concours d'un des membres du comité de pilotage de cette plateforme, dans le cadre d'un entretien initial d'accueil,



vous conduira à sélectionner ensemble une ou plusieurs des disciplines pour mobiliser l'un des experts aidants volontaires. » L'objectif est de permettre au Rotarien en difficulté de prendre du recul, de garder espoir en étant soutenu par d'autres Rotariens issus de l'entreprise, prêts à offrir leur temps. Le district I660 a l'avantage de disposer depuis près de cinq ans d'outils performants en matière de soutien professionnel : l'Apéro business meeting et l'Annuaire pro clubs service. L'Apéro business meeting offre l'opportunité à des Rotariens et des personnes extérieures de se rencontrer au cours d'une conférence à caractère professionnel,

## ROTARY MAG ET L'ESPRIT DE RÉSILIENCE

La vision de l'après Covid-19 a fait l'objet de plusieurs articles au cours des derniers mois. Dans le numéro de juin était publiée une interview de l'inventeur de ce concept, le neurologue et psychiatre Boris Cyrulnik.

à l'initiative d'un Rotary club ; des contacts se nouent au cours de discussions après la conférence, des cartes de visite s'échangent, des rendez-vous se prennent et parfois des contrats se concluent. Partenaire des districts I660 et I770, l'Annuaire pro clubs service détaille les compétences professionnelles des Rotariens adhérents à ce fichier et les met en relation avec des personnes désireuses d'un contact. Cet annuaire est une base de données efficace pour identifier des Rotariens prêts à offrir leurs conseils professionnels à des entrepreneurs en difficulté. Plusieurs districts développent une action initiée par des Rotary clubs, à l'instar du district I700, qui suit l'expérience débutée par des Rotariens du Grand Toulouse, de Montpellier, Perpignan et Albi en particulier. Preuve en est que la base du Rotary repose sur le club.

## Une plateforme au service de la zone rotarienne

Les actions menées par les clubs et districts sont recensées au niveau de la zone I3, qui réunit les Rotary clubs de France métropolitaine, Andorre, Monaco, Belgique et Luxembourg. Quatre districts de France (I730, I760, I770 et I780) ainsi qu'un district belgo-luxembourgeois (2160) sont partenaires de la plateforme Rodi Action Pro, qui propose un outil commun aux districts associés. Cette plateforme informe les responsables de très petites entreprises (TPE), artisans, commerçants, indépendants ou autoentrepreneurs, que les Rotariens mettent à leur disposition, gratuitement et de manière anonyme, des groupes d'experts par secteurs d'activité. Il s'agit de les accompagner jusqu'à la sortie de cette période difficile. Les professionnels en difficulté ont la possibilité de poser des questions sur neuf domaines précis : juridique, stratégie d'entreprise, ressources humaines, marketing, etc. Pour chaque question, une personne expérimentée apporte une réponse, qu'elle soit expert-comptable, juriste, responsable de banque ou entrepreneur. « En prenant contact avec nos équipes, vous pourrez obtenir une analyse gratuite de votre situation, les conseils des experts pour passer ce cap le mieux possible, un soutien moral et technique de personnes compétentes et neutres », est-il précisé sur la plateforme. Pour faire connaître la plateforme, la gouverneure du district I760, Jocelyne Le Gall, souligne : « Nous avons multiplié les contacts avec les différents réseaux professionnels, signé un partenariat avec la Chambre de commerce et d'industrie des Bouches-du-Rhône et nous nous rapprochons des autres CCI des départements de notre district. » Les réseaux sociaux sont également très utilisés ; Sylvain Renault, responsable de la plateforme du district I730, témoigne qu'un tiers des

ACCUEIL THEMES FAQ POSER UNE QUESTION NOUS CONTACTER

LE Rotary District 1730 VOUS DONNE UN COUP DE POUCE !

Coup de pouce !

POSER UNE QUESTION S'INSCRIRE COMME EXPERT

Les Rotary Clubs du District 1730, de France et du monde entier se mobilisent pour apporter leur soutien à la lutte contre la pandémie actuelle.

Le réseau rotarien, réseau d'excellence professionnelle, doit également, grâce à l'expertise de ses membres dans de très nombreux domaines, se mettre en action pour aider, assister, accompagner les femmes et les hommes d'entreprises, qu'ils en soient les responsables, qu'ils en soient collaborateurs.

Le District 1730 lance donc l'opération « COUP DE POUCE » destinée à toutes celles et ceux qui, sous la pression des événements et de leurs conséquences économiques, sont en quête de repères, ont nécessité à affronter leurs difficultés avec d'autres, ont besoin d'un éclairage technique sur tel ou tel aspect de l'entreprise, ont besoin de parler, ressentent l'urgence de « l'après » incertain...

Vous souhaitez savoir en quoi le dispositif « COUP DE POUCE » peut vous intéresser ?

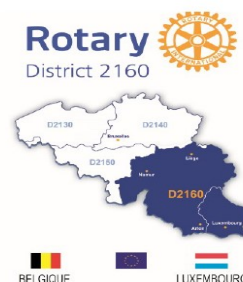
Vous voulez contribuer à l'opération en apportant vos connaissances, votre expérience au service ?

Choisissez un thème et posez votre question à nos experts !

FINANCE  
DROIT JURIDIQUE  
DROIT STRATÉGIQUE  
RESSOURCES HUMAINES ET MANAGEMENT  
COMMERCE ET MARKETING  
NEGOCIATION  
LOGISTIQUE  
TELETRAVAIL INFORMATIQUE  
ACCOMPAGNEMENT PERSONNEL

L'opération Coup de pouce du district 1730 à destination des dirigeants d'entreprise confrontés aux difficultés post-Covid utilise la plateforme Rodi Action Pro.

# Présentation des Districts participant à cette double opération solidaire Economie et Emploi des Jeunes / Du Nord au Sud En Belgique et Grand-Duché de Luxembourg : le District 2160



## IDENTITE ET MISSION DU DISTRICT 2160

Le District 2160 est un des 4 Districts belgo-luxembourgeois. Il comprend les provinces de Namur, Liège, Luxembourg et le Grand-Duché de Luxembourg. Il se situe donc sur 2 pays.

Il compte 68 clubs Rotary et 5 clubs Rotaract, 2800 membres dont environ 150 Rotaractiens.

## PORTRAIT ECONOMIQUE TERRITORIAL

### BELGIQUE

Avec une population active de 5,06 millions d'habitants sur 11,4 millions d'habitants, la situation géographique centrale de la Belgique entre le Royaume-Uni, l'Allemagne et la France ont permis de développer une économie bien diversifiée, avec un large éventail de services de transport, de services, de fabrication et de haute technologie. La Belgique dépend à 100% de sources étrangères de combustibles fossiles et la fermeture prévue de ses sept centrales nucléaires d'ici 2025 devrait accroître sa dépendance à l'égard de l'énergie étrangère. L'agriculture contribue pour une faible part au PIB national (0,65%) dans l'économie belge.

Le secteur industriel représente 19% du PIB et emploie 20,4% de la population active. Les disparités sont importantes entre les trois régions belges : alors que la Flandre a réussi à développer la deuxième plus grande industrie pétrochimique du monde, la Wallonie est en pleine restructuration. L'économie belge est largement orientée vers les services. Le secteur tertiaire représente 69,5% du PIB et emploie 78,3% de la population active. La croissance est tirée par l'investissement et la demande des ménages.

### GRAND-DUCHE DE LUXEMBOURG

Le Luxembourg (626 108 habitants) est le troisième pays le plus riche du monde en termes de PIB par habitant (+0,9% en 2019), Son économie se caractérise par sa grande ouverture internationale. Le secteur financier est le principal moteur de l'économie du Grand-Duché, représentant environ un tiers du PIB du pays, ce qui le rend vulnérable aux chocs extérieurs. La croissance du pays a été estimée à 2,3% en 2019, centrée sur la consommation privée et les investissements.



## ORIENTATIONS STRATEGIQUES 2020-2021

Par Jean-Pierre CROSSET, Gouverneur du District 2160

*Nous avons privilégié cette année plusieurs actions :*

*L'instauration pour nos étudiants de post doc d'un système bourses d'étude de 40.000€ /an au total)  
Des projets dans les soins de santé (notamment dans le domaine du handicap et de l'éducation avec l'organisation de l'opération « Carrière vers les étudiants de Rhéto ») qui ont bénéficié l'an dernier d'une dotation de 300.000 \$ pour les projets les plus innovants.*

*Nous avons participé financièrement à de nombreux projets internationaux à l'initiative de la Rotary Foundation tels que la lutte contre l'illettrisme, la micro- économie, les soins de santé, soit une dotation d'environ 200.000 \$. Nous avons également fortement contribué à la lutte contre la Polio, un des 7 axes stratégiques majeurs du Rotary International par une dotation de 80.000 \$ au Fonds Polio du Rotary.*





## IDENTITE ET MISSION DU DISTRICT 1640

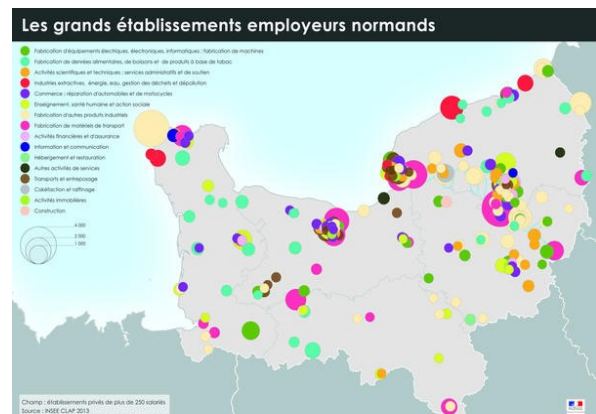
Territoires rattachés au District : [Manche](#), [Calvados](#), [Eure](#), [Orne](#), [Seine maritime](#)

**64 clubs Rotary et Rotaract réunissant 1584 membres-adhérents 2020**

Axes prioritaires d'intervention territoriale : [Jeunesse](#) (échanges internationaux, insertion professionnelle, formation), [santé](#), [handicap](#).

## PORTRAIT ECONOMIQUE TERRITORIAL

- **La Normandie est la 9e région économique nationale**  
22.9% de la valeur ajoutée brute consacrée à l'industrie  
90 milliards d'euros en PIB
- **5e région pour le PIB par habitant**  
27 196 € de PIB/habitant  
Nombre de ménages fiscaux en 2012 : 1 388 868
- **6e région pour le commerce extérieur**  
74 milliards d'euros pour l'import et l'export (35% du PIB consacrés à l'export - 2nd rang national)  
3 554 entreprises exportatrices dont le siège se situe en Normandie



Source : Service Études et Statistiques Évaluation DIRECCTE Normandie

Le paysage économique régional est marqué par une présence importante de secteurs économiques d'excellence avec en particulier l'agro-alimentaire, l'automobile, l'aéronautique et spatial, la chimie-pharmacie-cosmétique, la production d'énergies, la filière équine, la logistique, la construction navale et le nautisme, le numérique.  
La Normandie compte 1,28 million d'emplois plus concentrés que la moyenne française dans l'agriculture, l'industrie et la construction.

## ORIENTATIONS STRATEGIQUES 2020-2021

**Par Thomas DUFLOCQ, Gouverneur du District 1640**

*Le Rotary est un réseau mondial de 1,2 million de décideurs solidaires qui voient un monde où les gens se rassemblent et passent à l'action pour apporter un changement durable – dans le monde, dans leur communauté et en eux-mêmes.*

*Les clubs du District 1640 définissent leurs actions selon les axes stratégiques, avec une forte implication dans les actions en direction de la jeunesse.*

*Pour l'année rotarienne 2020-2021, nous apportons une attention particulière aux actions en faveur des jeunes en situation de handicap : insertion professionnelle, équipements spécifiques, aide à l'intégration scolaire et à la vie quotidienne.....*



Paris et Ile-de-France Ouest



### IDENTITE ET MISSION DU DISTRICT 1660

Territoires rattachés au District : **Essonne (partie), Hauts-de-Seine (partie), Paris, Val-d'Oise (partie), Val-de Marne (partie), Yvelines**

**Il regroupe plus de 70 clubs et 2000 membres-adhérents.**

Six commissions chargées de superviser 6 Actions territoriales thématiques :

*Professionnelles, Jeunesse, Humanitaires et sociales, Essor des clubs, Fondation Rotary et Action internationale.*

### PORTRAIT ECONOMIQUE TERRITORIAL DU GRAND PARIS

Située au carrefour des échanges européens et mondiaux, Paris Île-de-France est la première région économique française, la première au niveau européen avec le plus grand parc d'immobilier d'entreprise de l'UE et se classe au 5<sup>ème</sup> rang des investissements internationaux.

Composée de 8 départements et 1 276 communes, elle accueille une population de 12,21 millions d'habitants (18,22 % de la population française métropolitaine), plus jeune que la moyenne nationale.

Elle représente 31 % de la richesse nationale, 4,6 % du PIB de l'Union européenne, comptabilise 6 millions d'emplois (dont 94 % salariés) et 1 200 000 entreprises, concentre 40 % des activités de recherche en France (3<sup>ème</sup> Centre de recherche au monde) avec 145 000 personnes travaillant dans ce secteur, soit 45 % des emplois créatifs du pays.

### ORIENTATIONS STRATEGIQUES 2020-2021

**Par Jean-Luc POUCH, Gouverneur du District 1660**

*L'action professionnelle, reste l'un de nos domaines d'intervention majeurs. Nous avons mis en place depuis quelques années pour soutenir le développement des entreprises au sein de la Région Paris/ Ile-de-France Ouest des manifestations professionnelles via le numérique comme l'annuaire pro Clubs Services, le Rotary Business Meeting ou le Rotary Digital Meeting, des actions prisées plus que jamais par les décideurs de notre Région au regard du contexte pandémique actuel et de son impact économique.*

*Nous maintenons par ailleurs parmi les dispositifs de soutien aux professionnels les aides à la création d'entreprises, sous forme de prêts d'honneur dans certains clubs, de Prix tel que le Prix du Créateur d'Entreprise, des partenariats avec des Ecoles de Commerce, comme le partenariat initié de longue date par le club de Paris avec HEC Entrepreneurs... et des micro-crédits solidaires, grâce notamment à la plateforme en ligne Babyloan, où se retrouvent des clubs Rotary de toute la France.*

*Notre action en faveur de la réinsertion professionnelles des jeunes sera confortée grâce à un partenariat avec les Académies de Paris et de Versailles. Nous allons renforcer également à l'aide d'outils digitaux notre accompagnement humain, logistique et financier dans leurs formations professionnelles : maintien de Prix du district, opérations d'orientation de carrières personnalisées et simulations d'entretien d'embauche dans les lycées professionnels à distance, organisation en ligne de séminaires RYLA (Rotary Youth Leadership Awards)*

*Les clubs proposent aux jeunes de 20 à 28 ans, sous plusieurs formats des séminaires RYLA de Week-end, RYLA de district et RYLA francophone réunissant des jeunes du monde entier pour les préparer à la vie professionnelle, les former au leadership en renforçant leurs compétences et les sensibiliser à l'éthique professionnelle en entreprise.*



### IDENTITE ET MISSION DU DISTRICT 1770

Territoires rattachés au District : Essonne (partie), Hauts-de-Seine(partie), Val-d'Oise (partie), Val-de Marne (partie), Oise, Seine-et-Marne, Seine-Saint-Denis

Il regroupe plus de 65 clubs et 1350 membres-adhérents ainsi que 5 clubs Rotaract et 60 membres Rotaractiens.

Actions professionnelles : Rotary Aide TPE, Club Emploi Cadres, Rotary Insertion



### BILAN CONJONCTUREL ILE-DE-FRANCE

La crise sanitaire de 2020 a porté un coup d'arrêt à la dynamique de l'économie francilienne : l'activité aurait été réduite d'un tiers pendant les deux mois de confinement. En outre, la consommation de biens par les ménages franciliens devrait avoir fortement diminué. L'absence des touristes étrangers, très nombreux habituellement (50 % de la clientèle hôtelière), et la plus forte prégnance de la pauvreté (15,6 % de personnes pauvres en Île-de-France contre 14,0 % en France) pourraient avoir contribué, plus que dans le reste du pays, à la chute des volumes de biens ou services consommés et à la déformation de sa structure avec une baisse plus importante des biens du luxe, de l'automobile, de l'habillement et des services des transports et de la culture, surtout à Paris.

Mi-mai 2020 : plus de 3 millions de salariés franciliens ont été concernés par une demande de chômage partiel. Cela représente environ les deux tiers de l'emploi salarié total contre près de 71 % en France métropolitaine.

### ORIENTATIONS STRATEGIQUES 2020-2021

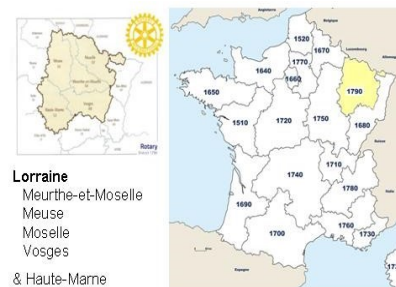
Par Gérard POIRIER, Gouverneur du District 1770

*« Pour pouvoir continuer à servir, l'opportunité à saisir en cette période compliquée pour tous les acteurs économiques est plus que jamais de s'impliquer plus fortement dans l'action professionnelle !*

*L'ADN du Rotary, c'est avant tout sa capacité intrinsèque à offrir une entraide professionnelle bénévole à ceux qui en ont le plus besoin. Nous devons prioritairement assurer la pérennité de nos entreprises franciliennes en mettant à leur service nos compétences, notre savoir-faire et notre temps pour les soutenir et les accompagner.*

*Nous développons par ailleurs de nombreuses actions pour écouter et conseiller les demandeurs d'emploi dans leurs parcours de réinsertion professionnelle, pour rassurer et aider les jeunes en difficulté en partenariat avec les Missions locales de notre territoire à trouver des stages, des places d'apprentis, complétant ainsi leurs formations initiales. Bref, servir L'AUTRE du mieux que nous pouvons ! »*





### IDENTITE ET MISSION DU DISTRICT 1790

Territoires rattachés au District : - **Meurthe et Moselle, Meuse, Moselle, Vosges et Haute-Marne.**

**Le District 1790 constitue un maillage de cinquante-cinq clubs Rotary, Rotaract et Interact réunissant en 2020 plus de 1800 hommes et femmes, professionnels ou étudiants.**

### PORTRAIT ECONOMIQUE TERRITORIAL

Avec 44 milliards d'euros, l'économie de la Lorraine produit 3,4 % du PIB français, ce qui situe la région Lorraine à la 8<sup>e</sup> place des 27 régions françaises et à la 2<sup>ème</sup> au plan industriel (avec 80 000 entreprises) qui fournit 15,8 % des emplois de la région. Les services aux entreprises et la logistique sont les secteurs ayant les plus fortes croissances, tandis que les industries traditionnelles (industrie textile notamment) se dégradent. La région se distingue par une viticulture de renommée internationale et s'impose comme la 3<sup>ème</sup> région brassicole de France.

L'économie de la Haute-Marne est marquée de son côté par plusieurs caractéristiques essentielles.

La première est sa ressource en bois. Ses massifs forestiers couvrent près de 40 % du territoire départemental, l'un des plus boisés de France et favorise une filière bois significative, avec une production annuelle de 6,8 millions m<sup>3</sup> de bois et 220 scieries représentant 17% du sciage français. La seconde est liée à l'activité agricole et à l'élevage, moteurs d'une industrie agroalimentaire bien développée. La 3<sup>ème</sup> repose sur l'industrie métallurgique, principale pourvoyeuse d'emplois, notamment dans le secteur de la fonderie.

### ORIENTATIONS STRATEGIQUES 2020-2021 DU DISTRICT 1790

**Par Patrick VILAIN, Gouverneur du District 1790**

*La diversité de nos secteurs et le dynamisme de nos clubs constituent notre richesse. En tant que personnes faisant place à l'action, nous partageons un sens du devoir. Il y a plus d'un siècle, nous avons été les pionniers d'un nouveau modèle de leadership en matière de service, ancré dans les connexions personnelles. Aujourd'hui, ces connexions représentent un réseau étendu à l'ensemble du globe qui partage la vision d'un monde meilleur-au-delà des barrières culturelles, linguistiques, générationnelles et géographiques.*

*Le nouveau plan du Rotary pour les cinq prochaines années est centré sur 5 objectifs prioritaires : augmenter notre impact, étendre notre portée, améliorer l'implication des participants et améliorer notre capacité d'adaptation dans nos divers champs sectoriels d'intervention. Ces 5 Axes guideront mon année en tant que gouverneur pour remplir au mieux cette mission. Plus concrètement, notre plan territorial s'oriente depuis septembre 2020 vers un appui renforcé auprès des entreprises locales fragilisées par la crise sanitaire. Nous avons créé un groupe d'experts rotariens spécialisés en finance et gestion, juridique et social, management, négociation et médiation, parmi les membres de nos 55 clubs pour les écouter et les conseiller. Nous collaborons en ce sens, en partenariat étroit avec les collectivités et institutions locales pour sa mise en œuvre dans une deuxième phase.*



## IDENTITE ET MISSION DU DISTRICT 1510

Territoires rattachés au District : **Loire Atlantique, Maine-et-Loire, Sarthe, Deux-Sèvres et Vendée**, Il constitue un maillage de 45 clubs rassemblant 1400 membres.

## PORTRAIT ECONOMIQUE TERRITORIAL

De l'artisanat à l'industrie navale, en passant par le tourisme et l'agroalimentaire, les Pays de la Loire se caractérisent par une diversité de secteurs économiques.

La Région accueille ainsi à la fois de grands fleurons de l'industrie et un tissu dense de nombreuses PME réparties sur l'ensemble du territoire ligérien. Leur capacité d'innovation leur permet de hisser la région à un haut niveau de compétitivité.



**10 pôles nationaux de compétitivité** sont en Pays de la Loire (tous interrégionaux) ([competitivite.gouv.fr](http://competitivite.gouv.fr))

**PIB PAR HABITANT :**  
**29 424€**  
4<sup>e</sup> rang national (2019)

**128 000**  
PME EN PAYS DE LA LOIRE

**33 058**  
CRÉATIONS D'ENTREPRISES en Pays de la Loire en 2019 (Insee)

**EXPORTATIONS 21,9 Mds€**  
**IMPORTATIONS 27,7 Mds€**  
(Direction générale des données et des droits indirects, 2019)

**1,61**  
MILLION D'EMPLOIS

**6,4** emplois publics pour 100 hab (2019), soit le plus faible taux de France

5 084 entreprises au portails

**2<sup>e</sup> taux de chômage le plus bas de France**



## ORIENTATIONS STRATEGIQUES 2020-2021 DU DISTRICT 1510

Par Eric TRIGOLET, Gouverneur du District 1510

« Face à l'ampleur de la seconde vague pandémique, l'objectif prioritaire de notre District est de pouvoir répondre outre l'aide apportée dans divers domaines liés aux 7 axes thématiques de notre vocation rotarienne aux problématiques urgentes de responsables de TPE, d'artisans ou d'indépendants locaux en difficulté, rotariens ou parrainés par les clubs de proximité, qui nous sollicitent. Il s'agit de les aider en amont en fonction de leurs besoins, à établir un premier diagnostic de leur situation, à les soutenir par notre écoute et nos conseils en tant que professionnels aux côtés des institutions officielles régionales. Et ce, grâce à des échanges et un suivi personnalisé en ligne via un contact courriel dédié, mettant en relation ces demandeurs avec des médiateurs rotariens bénévoles, spécialisés dans la gestion d'entreprise. »





## IDENTITE ET MISSION DU DISTRICT 1740

Territoires rattachés au District : 10 départements -Allier – Aveyron, Cantal, Corrèze, Creuse, Dordogne, Haute Loire, Lozère, Puy de Dôme, Haute Vienne pour la plupart implantés dans la Région du Massif Central.

Le District 1740 regroupe 56 Rotary Clubs, 2 clubs Rotaract, 4 clubs Interact et compte plus de 1500 membres. Les clubs sont regroupés en 7 secteurs géographiques pour plus de proximité avec les adjoints du gouverneur.

**Axes prioritaires d'intervention** : Education, Santé, Développement des économies locales, promotion de la Paix, valorisation et préservation de l'Environnement.

## PORTRAIT ECONOMIQUE TERRITORIAL

19% DE LA SURFACE  
BIO DE FRANCE  
MÉTROPOLITAINE



La Région Massif central dotée d'une superficie de 85 000 km<sup>2</sup>, assure 8 % de la production agricole nationale et 88 % du travail des communes rurales. L'élevage de bovins est l'activité dominante. Elle développe une réelle spécificité industrielle avec 233 000 salariés, concentre 12,6 % d'emplois salariés dans l'économie sociale et 9 % des emplois nationaux de la filière bois. Le taux de survie à 5 ans des entreprises créées y est plus élevé qu'à l'échelon national. Le PIB par habitant (23 000 € en moyenne) ne représente que 81,1 % du PIB national par habitant.

72 400  
EXPLOITATIONS



153 400  
ACTIFS PERMANENTS  
DANS LES EXPLOITATIONS  
AGRICOLES

33% DE SURFACES  
BOISÉES

## ORIENTATIONS STRATEGIQUES 2020-2021 DU DISTRICT 1740

Par André ALANORE, Gouverneur du District 1740

*Si Les actions des clubs sont majoritairement locales, nombre d'entre eux s'impliquent généreusement à l'international dans le champ de l'humanitaire sous forme de dons selon notre devise « servir d'abord » (Ex : catastrophe récente à Beyrouth, développement de l'agriculture en Mauritanie, Côte d'Ivoire, Sénégal) ou financement de matériel pédagogique pour favoriser la scolarisation et l'éducation de jeunes défavorisés (à Madagascar, au Sri Lanka).*

*Nous avons affecté des fonds à la lutte contre les maladies en dotant de moyens les centres de recherches contre le cancer ou les maladies du cerveau (opération « Espoir En tête »).*

*La crise sanitaire a fortement impacté le tissu économique régional (baisse de la production agricole, bovine et de l'activité industrielle). Après avoir fourni lors du 1<sup>er</sup> confinement des tablettes informatiques pour permettre aux résidents des EPHAD de communiquer avec leurs proches, participer à l'achat d'un appareil de biologie moléculaire pour l'hôpital de Rodez, nous avons mis en place en septembre dernier une action d'entraide professionnelle en faveur des TPE, constitué un groupe d'experts pour conseiller et accompagner les entreprises locales les plus fragilisées par cette seconde vague pandémique via une plateforme digitale d'échanges. Nous stimulons l'esprit d'entreprise des jeunes nés sur le territoire au travers de nombreuses actions de soutien (prix des talents, des métiers, bourses d'études, échanges, simulation d'entretiens d'embauche) en synergie étroite avec les institutions locales. Nos clubs dispensent des conseils pour leur orientation professionnelle ou pour les préparer à des entretiens d'embauche.*





## IDENTITE ET MISSION DU DISTRICT 1780

**Territoires rattachés au District 1780 :** Drome, Ardèche, Isère, Savoie, Haute Savoie.

**Il regroupe 46 clubs Rotary, 8 clubs Rotaract, 1 club Interact, soit 1440 Rotariens et 96 Rotaractiens**

**Axes prioritaires d'intervention territoriale :** Les Clubs interviennent sur les 7 axes stratégiques du Rotary International, en marquant une volonté vers le récent axe, lié à la Protection de l'Environnement.

Les Clubs agissent essentiellement sur le plan local. Sur le plan international, les clubs apportent un soutien direct avec des clubs locaux, dans le domaine de la santé, l'hygiène, l'éducation, l'approvisionnement en eau potable. Le développement économique est dévolu aux clubs locaux. L'opération Rebondir en fait partie.

## PORTRAIT ECONOMIQUE TERRITORIAL

Avec un Produit Intérieur Brut (PIB) de près de 240 milliards d'euros, Auvergne-Rhône-Alpes est la seconde région économique française, après l'Île-de-France (8ème région européenne). Cette grande région représente ainsi 11,4% de la richesse nationale et son PIB, comparable à celui du Danemark, est supérieur à celui de l'Irlande, du Portugal, de la Finlande et de la Grèce. Au total Auvergne-Rhône-Alpes regroupe plus de 3.3 millions d'emplois, dont 86,5% sont des emplois salariés. La nouvelle région représente ainsi 12% des emplois français.

Bien que la région compte 400 grandes entreprises et 2 900 entreprises de taille intermédiaire (ETI), Auvergne-Rhône-Alpes reste marquée par une forte présence des sociétés de moins de 250 salariés. Ces dernières représentent 99% des entreprises du territoire.



## ORIENTATIONS STRATEGIQUES 2020-2021 DU DISTRICT 1780

**Par Lucien Lumbroso, Gouverneur du District 1780**

*Le Rotary est un réseau mondial de 1,2 million de décideurs solidaires qui voient un monde où les gens se rassemblent et passent à l'action pour apporter un changement durable – dans le monde, dans leur communauté et en eux-mêmes.*

*Les clubs du District 1780 sont composés de professionnels décideurs d'horizons très divers, et s'inscrivent dans cette définition du Rotary International. Ils mettent en place des plans d'action pour apporter ce changement durable dans les axes stratégiques.*

*Pour l'année rotarienne 2020-2021, j'ai souhaité, entouré de mon comité, mettre en avant l'action professionnelle, sous la forme d'un programme de soutien aux entrepreneurs en difficultés (l'opération REBONDIR) et avec plusieurs formes d'intervention auprès des jeunes en formation professionnelle.*

*Le District propose également de valoriser des lauréats avec différents prix (création d'entreprise, enseignement professionnel, éthique professionnelle, Servir).*

*Nous souhaitons augmenter notre impact en faisant découvrir la variété des actions portées par les Clubs du district.*



## IDENTITE ET MISSION DU DISTRICT 1690

**Territoires rattachés au District :** Charente et Charente-Maritime, Gironde, Landes, Lot et Garonne et Pyrénées Atlantiques. Soit 6 départements issus de l'ancienne Aquitaine et des deux départements de Charente, dont une grande métropole : Bordeaux qui représente plus d'un/tiers de la population. Le District s'étend sur un territoire de 45.069 km<sup>2</sup> (8 % du territoire français), représentant avec 3.500.000 habitants, 5,2 % de la population française.

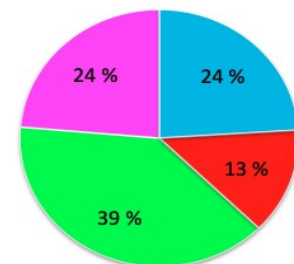
Il constitue un maillage de 76 clubs Rotary dont 1 e-club et 7 clubs satellites pour un total de 2197 membres et 5 clubs Rotaract réunissant 78 membres. 12 secteurs géographiques sont représentés par des adjoints. Il est le second District en nombre de membres sur les 18 Districts que compte la France métropolitaine.

### Axes prioritaires d'intervention territoriale :

- ❖ **Le nouvel axe stratégique « environnement »** a fait l'objet de la création d'une commission spéciale, en vue de son développement et plus spécialement du partenariat avec GoodPlanet, association patronnée par Yann Artus Bertrand. Les autres axes stratégiques sont :
- ❖ **Economique** (notamment **insertion professionnelle des jeunes et création** à l'issue de la 1ère vague pandémique Covid-19 **d'une cellule d'aide aux professionnels en difficultés : « Rebondir »**,
- ❖ **Santé** : Développement de Jetons le Cancer, Espoir en tête/ Neurodon sont bien implantés.
- ❖ **Les actions jeunesse** : Students, Séjours courts, Bourses d'Etude ( $\frac{2}{3}$  des clubs y participent), Mon Sang pour les Autres (des clubs en tête du classement national), Illettrisme (aide aux associations d'enfants en difficulté ou insertion des étrangers).
- ❖ **Humanitaire** : Création d'une commission de mutualisation Shelterbox, Nomination d'un « Monsieur catastrophes naturelles ».

### BILAN CHIFFRE DES RESULTATS OBTENUS DANS LES SECTEURS SUIVANTS DEPUIS SA CREATION :

● ECONOM ● HUM ● EDUC ● SANTE



Légende / répartition des actions 2020-2021 dans 4 domaines d'intervention : l'Economie, l'Humanitaire, l'Education et la Santé





La Région Grand Ouest se positionne au 3ème rang des régions les plus attractives. Elle attire en particulier des actifs entre 30 et 40 ans. Elle concentre 11 pôles de compétitivité et plus de 70 clusters structurés autour de 11 filières. C'est une région de tourisme et de ce fait favorable au secteur du commerce, avec une forte activité saisonnière. Elle représente 8,8 % des salariés dans le secteur du commerce en France. Malgré une prédominance des activités tertiaires (commerce, action sociale, hôtellerie-restauration, tourisme, assurances), l'agriculture et l'industrie occupent une part importante de l'activité régionale (avec notamment, industrie agroalimentaire, fabrication de boissons, aéronautique spatial, travail du bois, industrie du papier-carton). 37,7 % des salariés sont répartis dans 3 zones d'emploi (Bordeaux, Bayonne, Limoges).



Un secteur **jeune et intégrateur** sur le marché du travail. Le commerce est un secteur d'insertion et de réinsertion, porte d'entrée vers l'emploi, puisque **1 jeune sur 4 commence à travailler dans le commerce**, et **1/4** des salariés du commerce n'a aucun diplôme. Près de **150 métiers différents**, de tous niveaux de formation.

**LES TENDANCES D'ÉVOLUTION**

- La montée en puissance du numérique avec le développement du multicanal. Le commerce connecté bouleverse les organisations : **la digitalisation des points de vente** engendre de nouvelles tâches, mais aussi de nouveaux métiers, et donc de nouvelles compétences,
- **Le modèle serviciel** : qui conduit les acteurs du commerce à adapter les magasins aux nouveaux comportements des clients en développant les services, avec des livraisons ultra rapides, de l'offre personnalisée, des réparations sur place, des produits d'entretiens, coaching sur les tenues ou la décoration, ateliers de création ou de réparation...
- **La transition écologique** : le contexte économique incite à consommer différemment et favorise l'économie circulaire. Traçabilité, shopping collaboratif, dépôt-vente, etc...

**ORIENTATIONS STRATEGIQUES 2020-2021 DU DISTRICT 1690**

Par Jean-Marie LATASTE, Gouverneur du District 1690

*Sur un territoire aussi vaste, et aussi diversifié tant par sa densité de population que par la grande variété d'activités économiques en fonction de la géographie, les actions sont également fortement diversifiées.*

*De tradition, les actions jeunesse envers les échanges d'étudiants sont prépondérantes (50 étudiants échangés chaque année depuis 1972). Le Président International John Germ en a saisi l'importance, puisqu'il s'est déplacé dans notre district lors d'une rencontre « jeunesse ».*

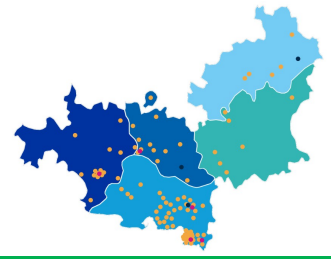
*Cette année, avec un début d'organisation l'année passée, c'est un plan pluriannuel d'action qui est engagé par les Gouverneurs successifs, avec un district avec les clubs, d'une part pour nouer une relation de proximité non hiérarchisée avec le district, et d'autre part développer les « grandes » actions à vocation nationale, sans lesquelles notre « reconnaissance médiatique » passera toujours au second plan.*

*Les actions locales faites par les clubs ne méritent pas, bien au contraire, mais notre savoir-faire pour ces actions importantes et majoritaires n'apporte pas le faire-savoir indispensable à la survie de notre mouvement.*

*Le nouvel axe « environnement - développement durable » est dans l'air du temps, et les clubs y sont sensibles. Les premières actions se mettent en place, notamment avec une implication vers l'association GoodPlanet, de Yann Artus Bertrand.*

*La situation économique dégradée du fait de Covid19 nous rapproche des milieux sociaux-économiques pour mettre au service des entreprises ou commerce en difficulté la compétence de nos membres toujours prêts à la démarche de service.*

*La pandémie ambiante nous sensibilise également, nous avons la chance de disposer, là-aussi, de professionnels qui permettent le rapprochement avec les laboratoires et centre de recherche auxquels nous apportons notre aide, sans oublier pour autant les autres domaines de la recherche médicale auxquels nous apportons notre petite pierre, à l'édifice.*



## IDENTITE ET MISSION DU DISTRICT 1760

Territoires rattachés au District : Bouches du Rhône, Alpes de Haute-Provence, Hautes-Alpes, Gard et Vaucluse.

Il constitue un maillage d'une petite centaine de clubs Rotary, Rotaract et Interact et réunit près de 2.000 femmes et hommes, professionnels ou étudiants.

### Axes prioritaires d'intervention territoriale :

- ❖ **Économique** : RSE Challenge, soutien TPE, Trophées de la création d'entreprises,
- ❖ **Éducation** : Coup de Pouce clé, Dictée, Forum des métiers, Partenariat Universités et écoles, RYLA, Youth Exchange, Interact, échanges courts familiaux, New Generation Service Exchange, camps internationaux...
- ❖ **Santé** : lutte contre la Polio (avec l'OMS), le cancer (Jetons le Cancer), les maladies du cerveau (Espoir en Tête), aide à la recherche sur l'endométriose,
- ❖ **Humanitaire** : collecte de sang, collecte banque alimentaire, solidarité Liban, Solidarité Alpes Maritimes, solidarité Arménie, Comités Inter Pays France Chypre, France Algérie, France Népal, partenariat avec l'UNESCO

**Dispositif**

### Solidarité - Sortie de Crise

**Le projet**

Une plateforme de collaboration en ligne permettant de mettre en relation des experts et des professionnels.

**Inscription sur le site**  
[solidaritesortiedecrise.org](http://solidaritesortiedecrise.org)

**GRATUIT & ANONYME**

**Nos partenaires**

## PORTRAIT ECONOMIQUE TERRITORIAL

Le tissu économique de la région est très fragmenté, avec une très forte présence de TPE et PME : 52 % des entreprises ont moins de 50 salariés (contre 47 % en France).

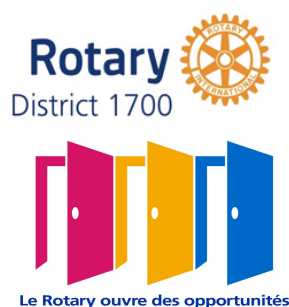
L'emploi régional se caractérise par la prépondérance des activités tertiaires (8 emplois sur 10). Un emploi sur 5 relève de la fonction publique. Les services aux entreprises se sont fortement développés, et parallèlement l'emploi industriel décline moins qu'ailleurs, l'industrie y étant essentiellement développée dans les secteurs porteurs : composants électroniques, construction aéronautique, pharmacie, métallurgie, carburants, électricité...

## ORIENTATIONS STRATEGIQUES 2020-2021 DU DISTRICT 1760

Par Jocelyne LE GALL, Gouverneure du District 1760

*La diversité de nos secteurs et le dynamisme de nos clubs sont notre richesse. En tant que personnes faisant place à l'action, nous partageons un sens du devoir. Il y a plus d'un siècle, nous avons été les pionniers d'un nouveau modèle de leadership en matière de service, ancré dans les connexions personnelles. Aujourd'hui, ces connexions représentent un réseau étendu à l'ensemble du globe qui partage la vision d'un monde meilleur- au-delà des barrières culturelles, linguistiques, générationnelles et géographiques.*

*Le nouveau plan du Rotary pour les cinq prochaines années est centré sur 5 objectifs prioritaires : augmenter notre impact, étendre notre portée, améliorer l'implication des participants et améliorer notre capacité d'adaptation dans nos divers champs sectoriels d'intervention. Ces 5 Axes guideront mon année en tant que gouverneure pour remplir au mieux cette mission avec vous. Plus concrètement, notre plan territorial s'oriente depuis septembre 2020 vers les actions suivantes en partenariat étroit avec les collectivités et institutions locales pour sa mise en œuvre : **Rotary RSE Challenges, plateforme « Solidarité sortie de crise »**. Il favorisera la continuité de notre vision d'une année à l'autre, ce qui nous permettra de progresser vers la réalisation de notre objectif.*



## IDENTITE ET MISSION DU DISTRICT 1700

**Territoires rattachés au District :** le Lot, l'Aveyron, le Tarn et Garonne, le Gers, le Tarn, l'Hérault, la Haute-Garonne, l'Aude, l'Ariège et les Hautes Pyrénées, les Pyrénées orientales et la Principauté d'Andorre.

Il constitue un maillage de 101 clubs Rotary, 13 clubs Rotaract et 4 clubs Interact réunissant 2700 membres.

## MARCHE DE L'EMPLOI 2020

## PORTRAIT ECONOMIQUE TERRITORIAL

### Repères clés

164 700 établissements avec au moins un salarié

1 413 100 salariés en 2019

21% des salariés dans les établissements de moins de 10 salariés <sup>(1)</sup>

3,8% des emplois dans l'agriculture <sup>(2)</sup> contre 2,6% en France

23% des emplois salariés à temps partiel <sup>(1)</sup>

4 453 défaillances d'entreprises en 2019 <sup>(3)</sup>

75 565 créations d'entreprises en 2019 <sup>(3)</sup> dont 33 570 micro-entrepreneurs

Parmi les intentions d'embauche :

48% jugées difficiles

43% liées à une activité saisonnière

La Région se positionne en véritable pépinière d'entreprises. 8400 start-ups fleurissent sur le territoire. Près de 10 millions d'euros investis pour créer des cités de start-up à Montpellier et Toulouse. C'est la 1ère région à avoir obtenu le label international Fab Région pour son aide aux FabLabs.

La région Occitanie se hisse en bastion national de l'aéronautique et du spatial. Avec 800 entreprises et une place de leader mondial dans la filière aéronautique et de leader européen dans le spatial, la filière génère 86 000 emplois en région.

Un tissu très dense de PME-PMI rayonne par ailleurs dans les départements alentours en Ariège, en Aveyron, dans le Lot mais aussi près de la Méditerranée dans l'Hérault, le Gard et les Pyrénées-Orientales. Le secteur agricole représente 140 000 personnes actives, l'Occitanie est la 2nde région française en termes d'emploi agricole et la 1ère région bio en nombre d'exploitations, soit 6 500 exploitations certifiées bio. Le tourisme enfin contribue à hauteur de 10% du PIB régional et représente plus de 100 000 emplois sur tout le territoire.

## ORIENTATIONS STRATEGIQUES 2020-2021 DU DISTRICT 1700

Par Jacques BERNIER, Gouverneur du District 1700

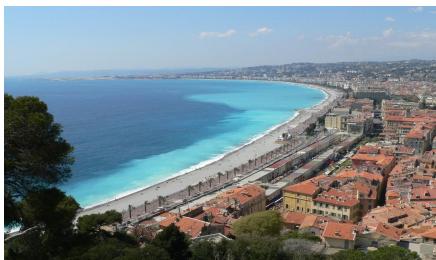
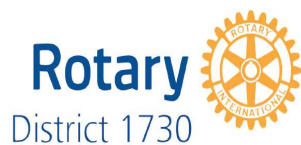
*Le district 1700 présente une diversité de clubs dans des territoires très différents et éloignés.*

*La plupart des clubs sont tournés vers les actions locales. Ceux des deux grandes métropoles (Toulouse et Montpellier) ont des interclubs très actifs avec de grandes actions internationales, notamment au bénéfice d'actions dans le domaine humanitaire.*

*L'axe d'intervention privilégiée durant cette période difficile pour tous les secteurs économiques est un retour aux actions de soutien aux professionnels locaux et que nous allons renforcer avec le professionnalisme qui nous caractérise.*

*Le nouvel axe stratégique 2020-2021, centré sur le développement durable, nous ouvre des domaines qui devraient impulser une dynamique porteuse au sein de nos clubs autour de valeurs sociétales communes mobilisant davantage les jeunes générations pour un engagement pérenne.*





## IDENTITE ET MISSION DU DISTRICT 1730

Territoires rattachés au District : Alpes-Maritimes, du Var, de la Corse et de la Principauté de Monaco.  
Il constitue un maillage de 64 clubs Rotary réunissant 1600 membres.

### CHIFFRES CLES 2019

- ♣ 5 059 500 habitants
- ♣ 547 000 établissements marchands hors agriculture
- ♣ 1 862 300 salariés des secteurs public et privé
- ♣ 9,8% de taux de chômage
- ♣ Une enveloppe de 534 millions d'euros, soit plus de 133 millions d'euros par an. De 2019 à 2022 mobilisés pour le Plan d'Investissement dans les Compétences (PIC)

### PORTRAIT ECONOMIQUE TERRITORIAL

La Région se classe au 7ème rang national par sa population, au 10ème pour sa superficie et au 3ème pour son PIB par habitant (7,2%) et pour l'accueil des cadres.

Le tissu économique régional est marqué par l'importance des entreprises de moins de 10 salariés (95%) avec une prédominance, des secteurs tourisme, hôtellerie-restauration, commerce et tertiaire.

Elle se place au 2ème rang pour les inégalités de niveaux de vie avec des phénomènes de précarité concentrés dans les milieux urbains défavorisés et parmi la population rurale.

Un jeune sur 5 vit sous le seuil de pauvreté, un jeune sur 10 est chômeur et un demandeur d'emploi sur 6 a moins de 25 ans. 33% des femmes travaillent à temps partiel, contre 12% pour les hommes.

### ORIENTATIONS STRATEGIQUES 2020-2021 DU DISTRICT 1730

Par Philippe RAFFIN, Gouverneur du District 1730

*Lorsque nous avons décidé de lancer fin mars 2020 en plein confinement notre plateforme en ligne [www.coupdepouce.rotary1730.org](http://www.coupdepouce.rotary1730.org) pour reconforter et contribuer à solutionner les problématiques techniques ou managériales de décideurs, indépendants, commerçants et artisans régionaux en difficulté, nous envisagions un dispositif éco-solidaire de courte durée.*

*Face au succès de cette opération grâce à l'expertise et à la disponibilité d'un groupe de professionnels actifs et retraités bénévoles, spécialisés dans 9 domaines de compétences de la gestion d'entreprise et pour répondre au flux croissant de demandeurs et d'experts inscrits, il nous est très vite paru nécessaire de prolonger cette action professionnelle jusqu'à la fin de la période estivale.*

*Avec la montée en puissance de la seconde vague pandémique, l'instauration d'un nouveau confinement et la perspective aggravée de faillites d'entreprises en cascade avant la fin de l'année, dans le secteur du tourisme, du commerce et de l'hôtellerie-restauration touchés de plein fouet dans la région Sud par les mesures sanitaires en continu pénalisant leur activité, il devient désormais vital de renforcer notre plateforme en ligne en augmentant le nombre de nos spécialistes rotariens.*

*Il s'agit d'orienter au 4<sup>ème</sup> trimestre 2020 et jusqu'en 2021, nos efforts désormais vers l'aide aux TPE et PME, commerçants et artisans de notre territoire afin de sauver l'économie territoriale de proximité, que ce soit le tissu entrepreneurial de l'arrière-pays niçois quasiment à l'arrêt depuis le passage de la tempête Alex ou les entreprises Corses qui subissent un isolement insulaire renforcé (tourisme, transports, exportations).*

## Contact Presse



Attachée de presse -**Dominique Ruffat**

Email : [dominique.ruffat@sfr.fr](mailto:dominique.ruffat@sfr.fr) - Tel. +33 (0)6 18 45 15 38

Pour toute information sur cette initiative :

**Jean-Jacques TITON -Responsable Communication**

du Comité Organisateur ROTARY Action Professionnelle éco-solidaire  
Supervisé par Roger LHORS  
Coordonné par Jean DELAS  
Suivi relationnel par Jacky CHEF

Email : [contact@jj-titon-consulting.fr](mailto:contact@jj-titon-consulting.fr) - Tel+33 (0)4 93 95 52 77

[www.rotary.org](http://www.rotary.org)